

ZASTOSOWANIE KODÓW KRESKOWYCH
DO INWENTARYZACJI ZBIORÓW

BOGUSŁAWA KLAT

POWODY



NOWA KSIĘGA DLA DEPOZYTU FUNDACJI TERESY SAHAKIAN

OZNAKOWANIE OBIEKTÓW NOWYMI NUMERAMI
ZKW-DEP.FTS

TEST INWENTARYZACJI Z UŻYCIEM KODÓW KRESKOWYCH

NIEWIELKI ZBIÓR: 776 OBIEKTÓW

Przystępując do omówienia inwentaryzacji z użyciem kodów kreskowych należy wspomnieć o powodach dla czego w ogóle podjęliśmy taką decyzję.

Powodów było kilka. Pierwszy to powstanie nowej książki inwentarzowej dla depozytów Fundacji Teresy Sahakian i co za tym idzie konieczność oznakowania obiektów nowymi numerami ZKW-dep.FTS/. Drugi powód, to chęć przetestowania możliwości użycia nowoczesnego oznakowania do inwentaryzacji zbiorów muzealnych. Uznaliśmy, że jest to idealny moment na przetestowanie nowej technologii. Trzeci powód, to niewielka ilość obiektów do inwentaryzacji. Zbiór liczył 776 szt. (ponad 500 szt. kobierców, ceramika, metale, meble). Naszym zdaniem była to bezpieczna ilość aby przeprowadzić testową inwentaryzację nową metodą.

PRZYGOTOWANIA

ZAKUP URZĄDZEŃ. OPROGRAMOWANIE



OZNAKOWANIE OBIEKTÓW

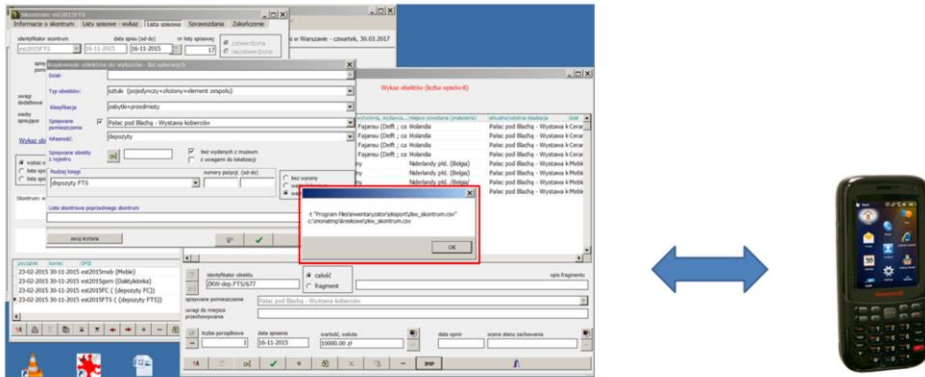


Przygotowanie do inwentaryzacji.

Przygotowanie do inwentaryzacji przebiegało dwutorowo. 1) Po pierwsze musieliśmy zakupić urządzenia oraz oprogramowanie (terminal Honeywell 6000 do odczytywania kodów z programem do inwentaryzacji, drukarka do drukowania etykiet z papieru, aplikacja inwentaryzacyjna na PC).

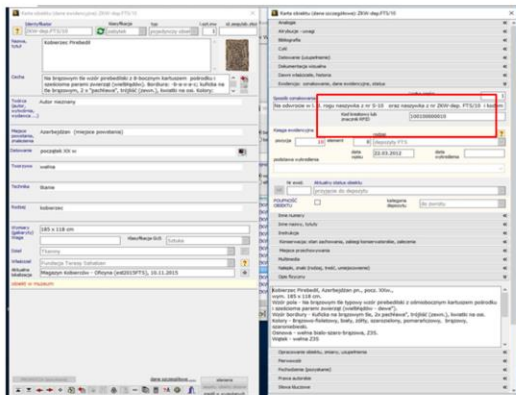
2) Drugim zadaniem było fizyczne oznakowanie obiektów kodami.

PRZYGOTOWANIE OPROGRAMOWANIA TERMINALA I BAZY MUZEALNEJ DO WSPÓLDZIAŁANIA



Ad.1) Nawiązaliśmy współpracę z firmą, która zajmuje się profesjonalnym drukiem etykiet z kodami kreskowymi. Zakupiony terminal standardowo był wyposażony w program do inwentaryzacji (Inwentaryzator POSNET), który został przystosowany do wymogów robienia skontrum w muzeum. Zależało nam na współdziałaniu tego programu z naszą bazą muzealną, w której od 10 lat są rejestrowane wszystkie inwentaryzacje.

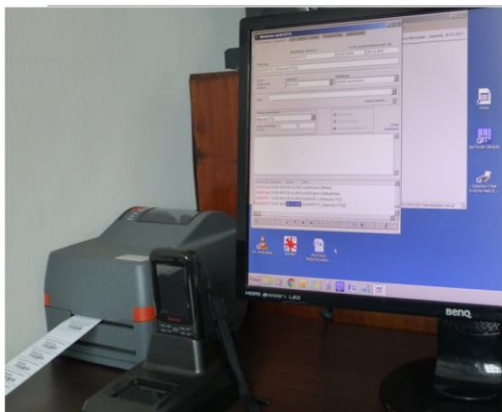
PRZYGOTOWANIE BAZY MUZEALNEJ - KAŻDY OBIEKT OTRZYMAŁ INDYWIDUALNY KOD



1.	ZKW-dep.FTS/3 Kobierzec - Zejchur; Autor nieznaný; Azerbejdżan; 1900; 195 x 134cm; tkanie; welna	 100100000003
2.	ZKW-dep.FTS/4 Kobierzec Zejchur; Autor nieznaný; Azerbejdżan; koniec XIX w; 302 x 140 cm; tkanie; welna	 100100000004
3.	ZKW-dep.FTS/5 Kobierzec Zejchur; Autor nieznaný; Azerbejdżan; 1800; 170 x 104 cm; tkanie; welna	 100100000005
4.	ZKW-dep.FTS/6 Kobierzec Kuba-Zejchur; Autor nieznaný; Azerbejdżan; koniec XIX w; 205 x 140 cm; tkanie; welna	 100100000006
5.	ZKW-dep.FTS/7 Kobierzec Zejchur; Autor nieznaný; Azerbejdżan; 170 te XIX w; 306 x 185 cm; tkanie; welna	 100100000007

Podobnego przygotowania wymagała w tym zakresie baza muzealna. Wszystkie obiekty w bazie otrzymały przypisane im kody kreskowe, które wraz z nowymi nabytkami nadają się automatycznie. Kody otrzymały również pomieszczenia; podczas inwentaryzacji - pola pisowe.

ZINTEGROWANE STANOWISKO DO OBSŁUGI INWENTARYZACJI



EXPORT DANYCH Z BAZY DO TERMINALA

IMPORT DANYCH Z TERMINALA DO BAZY

DRUKOWANIE ETYKIET Z KODAMI

Jedno stanowisko pracy w bazie MONA (w Magazynie Zbiorów Sztuki) zostało przygotowane do drukowania nalepek z kodami oraz współpracy z oprogramowaniem terminala. Stacja dokująca. Na tym stanowisku następował eksport i import pomiędzy bazą MONA a „bazą” terminala. Eksportowane z MONY dane to kod, nr inw. i nazwa obiektu.

OZNAKOWANIE OBIEKTÓW



Ad.2) Zamówiliśmy etykiety z kodami i przywieszki dla zbioru tkanin, które ze względów konserwatorskich były wydrukowane na tkaninie (satyna). Dla pozostałych obiektów (z różnych działów) sami drukowaliśmy nalepki z kodami i przywieszki. Proces oznakowania trwał ponad 6 miesięcy, przede wszystkim ze względu na tkaniny, do których były przyszywane nowe oznakowania. Praca okazała się trudna i czasochłonna ze względu na charakter kobierców i ich umiejscowienie. Różne formaty i materiały, niekiedy zawieszane wysoko na ekspozycji. Koberce przechowywane w Magazynie otrzymały dodatkowo przywieszki.

OZNAKOWANIE OBIEKTÓW



Obiekty z działów malarstwa i rzemiosła zostały oznakowane papierowymi etykietami i naklejanymi od spodu. Część obiektów otrzymała jedynie przywieszki.

OZNAKOWANIE OBIEKTÓW



Kobierce przechowywane w Magazynie otrzymały dodatkowo przywieszki.

TESTY CZYTANIA KODÓW

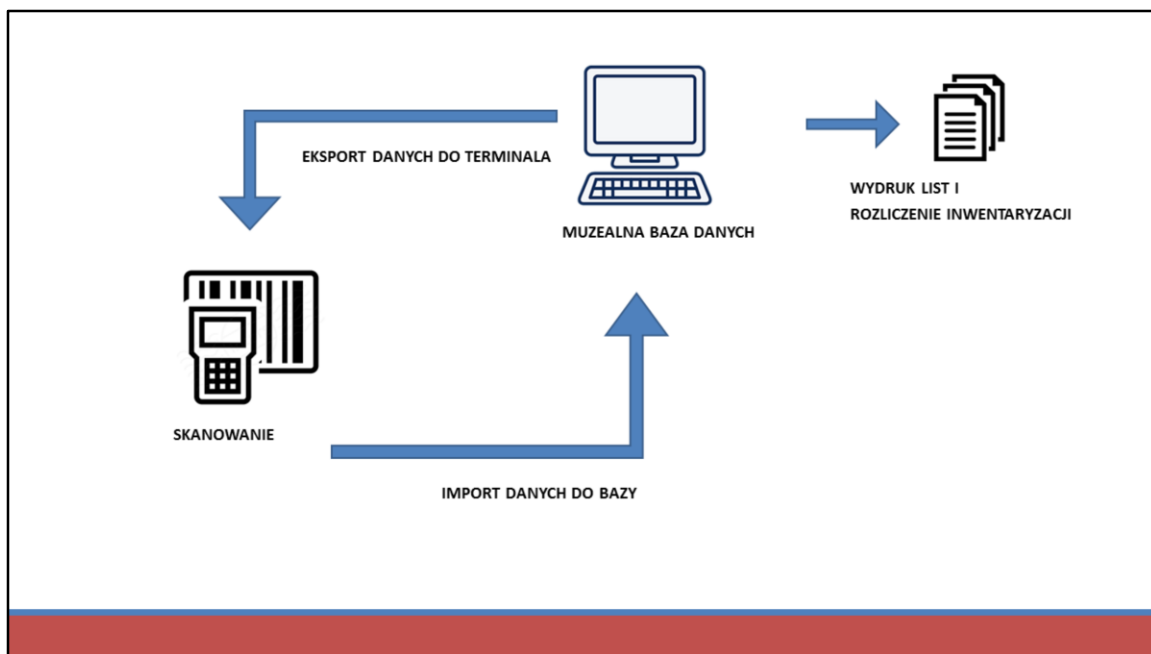
Skontrum depozytów FTS, wykaz pomieszczeń

1. Dawna Kordegarda	 100101000018
2. Łoznica	 100101000009
3. Magazyn Kobierców - Oficyna	 100101000231
4. Magazyn Zbiorów Sztuki	 100101000221
5. Pałac pod Blachą - Dział Oświatowy	 100101000144
6. Pałac pod Blachą - Kancelaria Wojenna	 100101000149

**PRAWIDŁOWE CZYTANIE KODÓW TYLKO Z PŁASKICH,
SZTYWNYCH POWIERZCHNI**

**KONIECZNOŚĆ PRZYGOTOWANIA PAPIEROWYCH
WYDRUKÓW DLA CAŁEGO INWENTARYZOWANEGO
ZESPOŁU**

Przed rozpoczęciem inwentaryzacji wykonaliśmy testowe próby odczytywania kodów. Wykazały one, że czytanie kodów z naszywek przymocowanych do kobierców jest utrudnione ze względu na naturalne załamania tkaniny. Czytnik laserowy czyta prawidłowo kody wyłącznie z płaskich, sztywnych powierzchni. Testy zmusiły nas do działania awaryjnego i wydruku list wszystkich inwentaryzowanych obiektów z przynależnymi im kodami kreskowymi. Takie wydruki były nam potrzebne w sytuacji kiedy kod jest nierozpoznawalny przez czytnik, wykazuje błąd. W przypadku błędnego odczytu można ten kod skanować z wersji papierowej. Od razu przygotowaliśmy również wydruki z kodami pomieszczeń, w których znajdowały się inwentaryzowane obiekty.



Inwentaryzacja

Zgodnie z harmonogramem inwentaryzacji w Zamku rozpoczęliśmy pracę. Spis trwał od 01.10.2015 do 16.11.2015. Powołany zespół spisowy został przeszkolony w zakresie wykorzystania nowej metody inwentaryzacji z użyciem kodów kreskowych. Powstały niezbędne instrukcje korzystania z terminala (pełna i skrócona). Każdorazowo zespół spisowy wyposażony w terminal importował dane (tylko ewidencyjne, identyfikujące obiekt) z bazy danych MONY do „bazy” terminala i z zaimportowaną bazą obiektów oraz w wydrukowaną kompletną ich listę z kodami (plus listą z pomieszczeniami) udawał się do konkretnych pomieszczeń. Zadaniem zespołu było potwierdzanie obecności danego obiektu w kontrolowanym miejscu. Najpierw skanowany był kod pomieszczenia (z drukowanej listy) a potem kody kolejnych obiektów w danym pomieszczeniu. Terminal po zeskanowaniu kodu ukazywał dane podstawowe obiektu (nazwę i nr inwentarzowy), które poprzez akceptację w terminalu były dopisywane do elektronicznej listy spisowej. Następnie taka lista była importowana do bazy MONA i wydrukowana jako dzienna lista spisowej, którą podpisywali członkowie zespołu spisowego. Spisane obiekty zostały ujęte na 17 listach spisowych wygenerowanych przez terminal. Następnie już w bazie muzealnej dokonano podsumowania i rozliczenia skontrum.

PODSUMOWANIE

1. SKRÓCENIE CZASU PRACY W MIEJSCU SPISOWYM
2. WYDŁUŻONY PROCES UZYSKIWANIA LIST
3. NIE WSZYSTKIE KODY SĄ PRAWIDŁOWO CZYTANE
4. KONIECZNOŚĆ UTRZYMYWANIA OPTYMALNEJ ODLEGŁOŚCI PODCZAS SKANOWANIA KODÓW
5. ZASTOSOWANIE W BIEŻĄCEJ PRACY W MAGAZYNIE ZBIORÓW
6. WSZYSTKIE OBIEKTY POSIADAJĄ INDYWIDUALNE KODY

Podsumowanie

Terminal skrócił czas pracy zespołów spisowych w miejscu spisowym, jednak wydłużył proces uzyskiwania list spisowych w bazie muzealnej (eksport/import), ich uzgadniania i rozliczania. Poprzednie inwentaryzacje z wykorzystaniem wyłącznie bazy MONA zajmowały nam ok. dwóch tygodni.

Nie wszystkie kody są prawidłowo czytane przez terminal. Zależy to od powierzchni i jakości drukarki, na jakiej został wydrukowany kod kreskowy. Bezbłędnie czytane były tylko kody wydrukowane na profesjonalnych maszynach drukarskich.

Konieczność utrzymywania optymalnej odległości terminala od skanowanego kodu to ok. 15 cm co np. w przypadku świeczników było trudne, podobnie jak w przypadku wysoko zawieszonych kobierców na ekspozycji.

Terminal znalazł zastosowanie w bieżącej pracy w Magazynie: (identyfikacja obiektów, np. podczas kwerend, wizyt gości; dane obiektu sczytuje się wówczas z terminala, bez konieczności noszenia całej dokumentacji papierowej). Bieżące drukowanie etykiet i przywieszek z kodami kreskowymi dla obiektów.

Wszystkie obiekty w bazie posiadają swoje kody. Daje nam to możliwość na przeprowadzenie kolejnej inwentaryzacji z ich użyciem w oparciu o bardziej nowoczesne terminale i urządzenia skanujące.

